

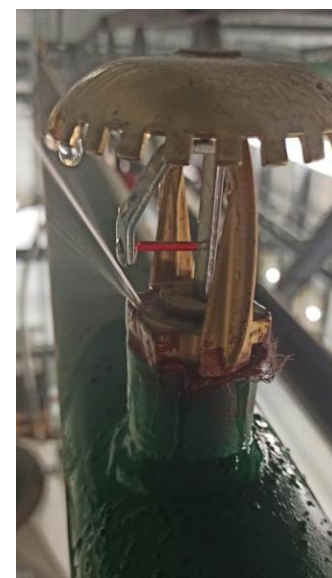
Основные ошибки при монтаже и эксплуатации оросителей (распылителей):

1. Затяжка оросителя без зазора.

Герметичность резьбового соединения оросителя при монтаже обеспечивается закручиванием оросителя в приварную муфту до получения зазоров между торцом муфты и фланцем оросителя:

- 1-1,5 мм с моментом затяжки оросителя не более 30 Н·м - для оросителей (распылителей) с R1/2;
- 4-7 мм с моментом затяжки оросителя не более 40 Н·м - для оросителей с присоединительной резьбой R3/4 и R1.

Установка оросителя без зазора или с большим усилием может привести к деформации корпуса и, как правило, выходу оросителя из строя (протечке воды).





2. Неправильное положения ключа при монтаже оросителя.

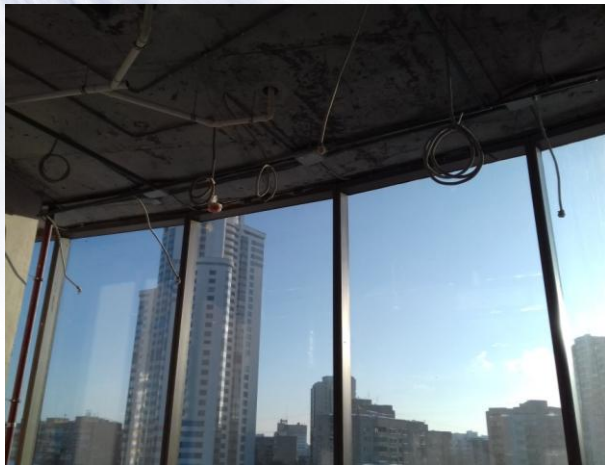
Возникает нагрузка на дужки и фланец оросителя (распылителя), что приводит к смятию поверхности под ключ, а также может привести к деформации корпуса и, как правило, выходу оросителя из строя (протечке воды).



Повреждения фланца оросителя (поверхность под ключ)

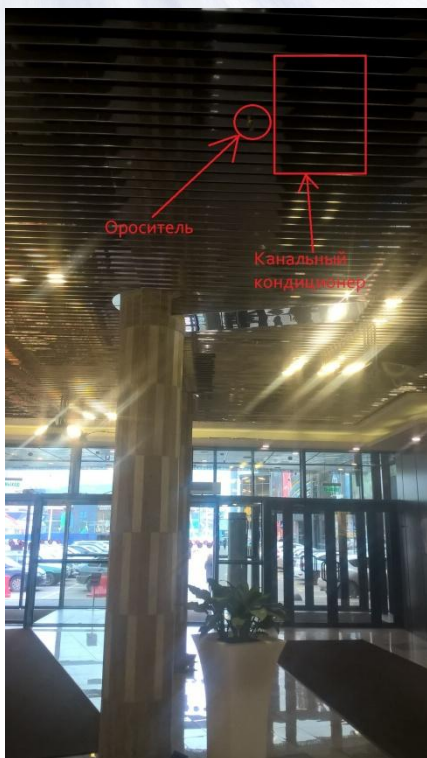
3. Установка оросителей на солнце (стеклянные фонари, потолки, стены и т.д.).

Под воздействием солнечной тепловой радиации происходит интенсивное нагревание термочувствительной жидкости в колбе, что приводит к её разрушению и ложному срабатыванию оросителя (распылителя).



4. Установка оросителей в непосредственной близости с различными приборам и другими источниками тепла.

При установке оросителей (распылителей) в непосредственной близости с приборами и оборудованием, являющимися источниками тепла, происходит нагревание термочувствительной жидкости в колбе, что приводит к её разрушению и ложному срабатыванию оросителя.



Ороситель в непосредственной близости с кондиционером



Ороситель в непосредственной близости со светильником



Ороситель на кухне фуд-корта над кофемашиной.



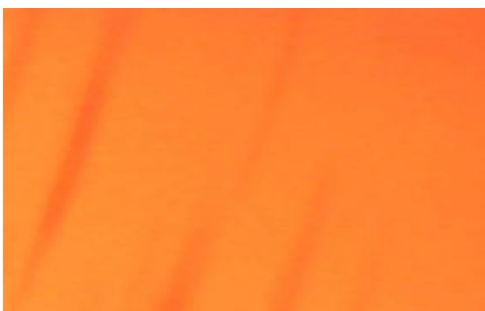
Примеры смонтированных оросителей в непосредственной близости с приборами, источниками тепла.



Ороситель, смонтированный в трубе над воздуховодом



Ороситель смонтированный в помещении с холодильным оборудованием, вблизи с нагревательным элементом (компрессором)

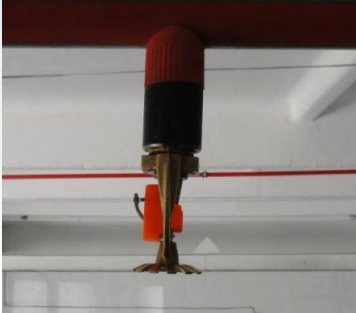


Колба под микроскопом (видны микротрещины, полученные в результате воздействия солнечных лучей, нагрева)



5. Монтаж оросителя с предохранителем.

Предохранитель необходим при транспортировке или хранении оросителей, а также безопасного монтажа. После установки оросителя на трубопровод, для приведения запорного устройства в рабочее состояние, необходимо аккуратно удалить предохранитель (см. п.3.7 ДАЭ 100.373.000 ПС)



Ороситель, с которого не снят предохранитель.

6. Окрашивание оросителя на трубопроводе

Окраска оросителя (распылителя), а особенно стеклянной термоколбы, не допускается, это приводит к существенному увеличению инерционности срабатывания оросителя (см. п.5.28 ГОСТ Р 50680-94)



«Закрашенный» ороситель



7. Монтаж оросителей без аксессуаров в сплошные подвесные потолки

Для монтажа оросителей в сплошные подвесные потолки необходимо использовать следующие аксессуары: отражатель, устройство углубленного монтажа или устанавливать скрытые оросители.



Неправильный монтаж оросителя в потолке типа «Армстронг»